



Gemeente
Wijdmeren
Postbus 190
1230 AD Loosdrecht

Bezoekadres
Rading 1
1231 KB Loosdrecht
T. 14 035
T. +31 35 65 59 595
E.
info@wijdmeren.nl
www.wijdmeren.nl

Aan de leden van de gemeenteraad van de gemeente Wijdmeren
Door tussenkomst van de raadsgriffier
Rading 1
1231 KB Loosdrecht

Datum: 14 april 2026
Uw kenmerk
Ons kenmerk Z.89721/D.452545
Onderwerp Raadsinformatiebrief Haalbaarheidsonderzoek Tennet en Liander naar nieuw hoogspanningsstation

Geachte leden van de gemeenteraad,

Met deze collegebrief informeren wij u over de haalbaarheidsstudie van TenneT en Liander naar een locatie voor een nieuw hoogspanningsstation in het Gooi (omgeving Hilversum & 's-Graveland).

Haalbaarheidsstudie naar locatie nieuw hoogspanningsstation

Het elektriciteitsgebruik in het Gooi groeit snel door meer klanten en een hogere vraag. Daarom moet het netwerk in onze regio worden uitgebreid. Het bestaande hoogspanningsstation 's-Graveland kan de toekomstige stroomvraag, ook na uitbreiding, niet opvangen. TenneT en Liander onderzoeken daarom de bouw van een nieuw 150/50 kV-hoogspanningsstation in en om Hilversum. Het ruimtebeslag van de beoogde stations is in totaal circa 4,5 hectare (ongeveer 6 voetbalvelden). Het is van belang dat een gecombineerd station van TenneT en Liander wordt ontwikkeld in de buurt van station Jonkerweg in Hilversum. TenneT bouwt het hoogspanningsstation 150 kV (4 hectare). Op het TenneT station worden geen transformatoren geplaatst maar heeft enkel als doel om Liander op het 150 kV net aan te kunnen sluiten. De transformatie van 150 naar 50 kV en lager vindt plaats op het station van Liander (0,5 hectare).

Uitbreiding nodig om regio toekomstbestendig te houden

De noodzaak om de capaciteit van het elektriciteitsnet te verhogen is groot. De regio heeft een robuust energieknooppunt nodig om woningen te kunnen blijven bouwen, bedrijven aan te sluiten en te verduurzamen, en om ook in de toekomst de regio van stroom te voorzien. Er is meer capaciteit nodig om, letterlijk en figuurlijk, het licht te laten branden. Die noodzaak onderstreept het college ook.

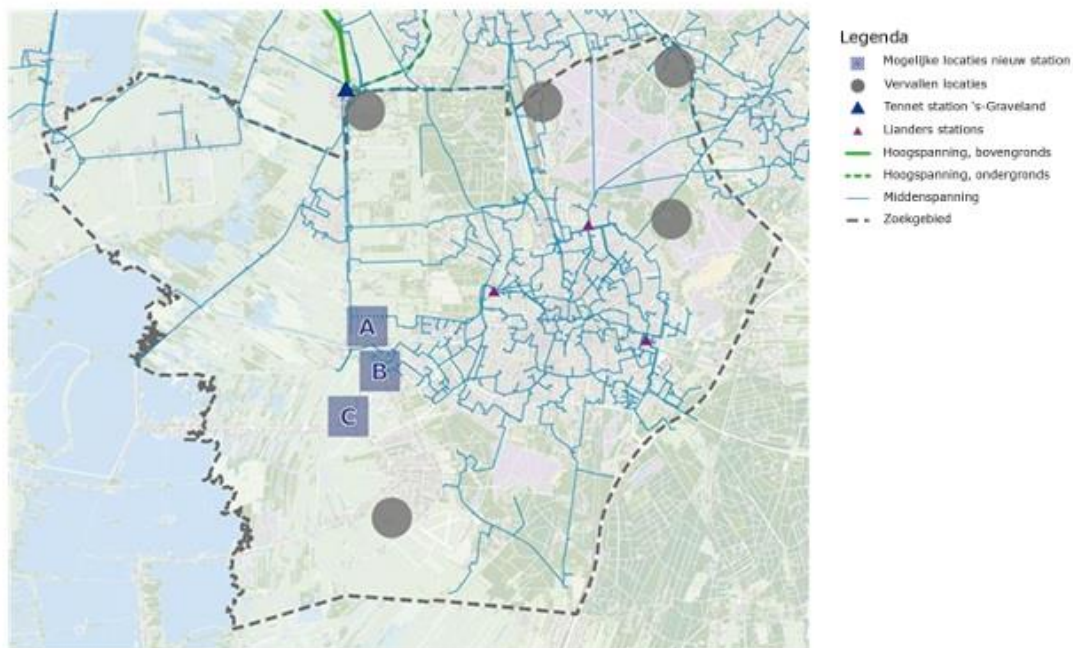
Vijf potentieel geschikte locaties

Wij ontvingen in maart de definitieve versie van een haalbaarheidsstudie, die is uitgevoerd door ingenieursbureau Sweco in opdracht van TenneT en Liander. De studie is nog niet afgerond en is dus vertrouwelijk. Het gaat om voorlopige bevindingen (eerste analyse). Zodra de studie definitief en openbaar is, zullen wij u deze doen toekomen.

In de haalbaarheidsstudie zijn mogelijke locaties voor het nieuwe station onderzocht. Sweco heeft daarbij, aan de hand van een beoordelingskader, onder andere gekeken naar aspecten als Natura 2000, beschermd landschap, bestaande bebouwing, ruimtelijke ontwikkelingen, infrastructuur en veiligheid. Van de negen onderzochte locaties zijn nog vijf locatievarianten in beeld. Diverse locaties zijn afgefallen vanwege verschillende redenen, zoals grote afstand tot bestaande stations en conflicterende ruimtelijke plannen.

Van de vijf overgebleven mogelijk geschikte locaties zijn drie op onderstaande kaart aangeduid als A, B en C. De andere twee varianten bestaan uit combinaties van A, B en C. De afgefallen locaties zijn aangeduid als grijze stip.

1. **Locatie A:** Gelegen aan de eerste kanaalbrug tussen het Hilversums Kanaal en de sportvelden van sportvereniging 's-Graveland.
2. **Locatie B:** Ten westen van Hilversum, ten noorden van het sportpark aan Het Jagerspaadje.
3. **Combinatie van locaties A en B:** Twee locaties die met een ondergrondse 150 kV-kabelverbinding verbonden zijn, waarbij een TenneT- en een Liander-station dicht bij elkaar zijn gesitueerd.
4. **Locatie C:** Ten zuiden van het sportpark aan Het Jagerspaadje en ten noorden van de Oud-Loosdrechtsedijk.
5. **Combinatie van locaties B en C:** Waarbij de stations gescheiden worden gerealiseerd.



Figuur 3.1: Zoekgebied station en afgefallen locaties

Vervolgstappen

De netbeheerders gaan de vijf mogelijk geschikte varianten komend jaar verder onderzoeken. Daarbij wordt onder andere gekeken naar de inpassing in beschermd landschap, mogelijke kabelroutes en de planologische inpasbaarheid per locatie. Op basis van deze onderzoeken kan het aantal varianten nog verder worden teruggebracht. Formeel ligt het bevoegd gezag bij de gemeente waar het hoogspanningsstation geplaatst zal worden, maar het belang van dit hoogspanningsstation voor de stroomvoorziening is regionaal. Daarom hebben gemeenten en provincie Noord-Holland overleg over het vraagstuk van het bevoegd gezag voor de noodzakelijke planologische procedure.

Participatie

Tennet en Liander verwerken de uitkomsten in een publieksvriendelijke locatiestudie. Deze wordt aan alle betrokken gemeenten, Regio Gooi en Vechtstreek en de provincie Noord-Holland aangeboden. Het college zal de uitkomsten zorgvuldig bestuderen, met name op de impact voor omgeving, natuur en landschap. Daarna worden de documenten door het bevoegd gezag gepubliceerd als start van het participatieproces dat naar verwachting start in de eerste helft van 2027. Omwonenden, organisaties en andere belanghebbenden worden dan geïnformeerd en betrokken.

Rol gemeenten Hilversum en Wijdmeren

In deze fase van het onderzoek dragen netbeheerders TenneT en Liander de verantwoordelijkheid voor het technische onderzoek en de locatieafweging. Betrokken gemeenten, Regio en provincie onderstrepen de noodzaak van deze studie en zien toe op een zorgvuldige ruimtelijke inpassing.

In de bijlage vindt u meer detail informatie vanuit de **'notitie stand van zaken door Tennet'**.

Met vriendelijke groet,

Burgemeester en wethouders van Wijdmeren,
de secretaris,

de burgemeester,

drs. E.L. Ruizeveld de Winter

drs. M.L. Verheijen

Notitie stand van zaken

Hoogspanningsstation 150kV/50kV omgeving Hilversum

1 Inleiding

Voor u ligt de stand-van-zaken-notitie betreffende de ontwikkeling van een nieuw hoogspanningsstation 150/50 kV van TenneT en Liander in de omgeving van Hilversum. Deze notitie heeft tot doel te informeren over de reeds uitgevoerde werkzaamheden, de huidige situatie en de geplande vervolgstappen. De notitie is als volgt opgebouwd:

- Nut en noodzaak
- Samenvatting van de haalbaarheidsstudie
- Vervolgstappen

2 Nut en noodzaak

Liander zorgt als regionale netbeheerder voor het veilig en betrouwbaar transport van elektriciteit. Om dit goed te doen, zijn aansluitingen op het grotere 150kV-netwerk van TenneT nodig. Het elektriciteitsgebruik in het Gooi groeit snel door meer klanten en een hogere vraag. Daarom moet het netwerk worden uitgebreid.

Uit onderzoek van Liander blijkt dat het huidige hoogspanningsstation 's-Graveland, zelfs na een uitbreiding, niet genoeg energie kan leveren voor de toekomst. Een nieuw 150/50kV-station is daarom nodig. Met dit nieuwe station kunnen drie bestaande Liander-stations in Hilversum (Noorder Begraafplaats, Raafstraat en Jonkerweg) worden losgekoppeld van 's-Graveland en aangesloten op het nieuwe station.

De stations Noorder Begraafplaats en Raafstraat kunnen worden uitgebreid. Voor Jonkerweg is dat niet mogelijk. Liander wil daarom het liefst een gecombineerd station met TenneT bouwen in de buurt van Jonkerweg. Als dit niet lukt, moeten er twee nieuwe Liander-stations komen. Dit heeft een grotere impact op de omgeving en is daarom minder wenselijk.

Liander heeft bij TenneT een aanvraag gedaan om drie transformatoren aan te sluiten. TenneT moet hiervoor een nieuw 150kV-station bouwen. Samen met TenneT wordt nu gekeken naar geschikte locaties, zodat het project snel kan starten.

Zonder dit nieuwe station kunnen belangrijke doelen voor woningbouw, duurzaamheid en economische groei in de regio niet worden gehaald. Het onderstation is daarom belangrijk voor alle gemeenten in de Gooi en Vechtstreek.

3 Haalbaarheidsstudie station Hilversum

In de afgelopen periode is een haalbaarheidsstudie uitgevoerd, voor het identificeren van mogelijke geschikte locaties voor een toekomstig TenneT-Liander hoogspanningsstation.

3.1 Inleiding

De haalbaarheidsstudie voor station Hilversum heeft als doel de mogelijkheden en beperkingen voor de realisatie van een nieuw hoogspanningsstation te onderzoeken. De studie is uitgevoerd met het oog op een gezamenlijk station van Liander en TenneT, inclusief een ondergrondse kabelverbinding.

3.2 Zoekgebied

Het zoekgebied voor de locatiestudie voor het plaatsen van een nieuw TenneT Hoogspanningsstation rondom Hilversum omvat Hilversum en de directe omgeving. Zoals weergegeven in hoofdstuk 2 moet het nieuwe station vooral het huidige Liander station aan de Jonkerweg versterken. De wens is dan ook om het toekomstige station zo dicht mogelijk bij het station Jonkerweg te realiseren. Het nieuwe station van TenneT wordt bij voorkeur in combinatie met het station van Liander gerealiseerd.

Het zoekgebied wordt begrensd door:

- Oostzijde: De snelwegen A1 en A27, die gezien worden als obstakels voor het kruisen met de middenspanningskabels van Liander. Deze snelwegen liggen ook dicht bij de provinciegrens.
- Zuidzijde: De provinciegrens bepaalt hier de begrenzing, omdat het werkgebied van Liander hier eindigt. Het net binnen de provincie Utrecht wordt namelijk beheerd door een andere regionale netbeheerder. Ook zou verder afwijken naar het zuiden geen oplossing bieden voor het knelpunt in Hilversum.
- Westzijde: De plassen rondom Loosdrecht, waar vanwege de aanwezigheid van water geen station gevestigd kan worden.
- Noordzijde: De plassen bij Ankeveen en de bebouwde kom van Bussum. Noordelijker dan Bussum wordt niet gezocht, omdat dit gebied al een grote opgave heeft voor nieuwe TenneT-stations en te ver weg is van het knelpunt voor Liander, wat extra verbindingen en tussenstations vereist.

3.3 Beoordelingskader

Voor de locatiebeoordeling is een gedetailleerd beoordelingskader opgesteld. Dit kader omvat onder meer de volgende aspecten: Natura 2000, werelderfgoed (kernzone en attentiezone), bestaande bebouwing, het nabijgelegen vliegveld, beschermd landschap (BL), Natuurnetwerk Nederland (NNN), andere ruimtelijke ontwikkelingen, nabijgelegen woningen of woningbouwplannen, archeologie, cultuurhistorische waarden, bodemgesteldheid, flora en fauna, infrastructuur en potentiële risico's. De daadwerkelijke beoordeling en vergelijking van de mogelijke oplossingen vinden plaats in de toekomstige locatiestudie. Dit proces is essentieel voor het minimaliseren van negatieve effecten op milieu en leefomgeving en het waarborgen van een efficiënte en veilige uitvoering van het project.

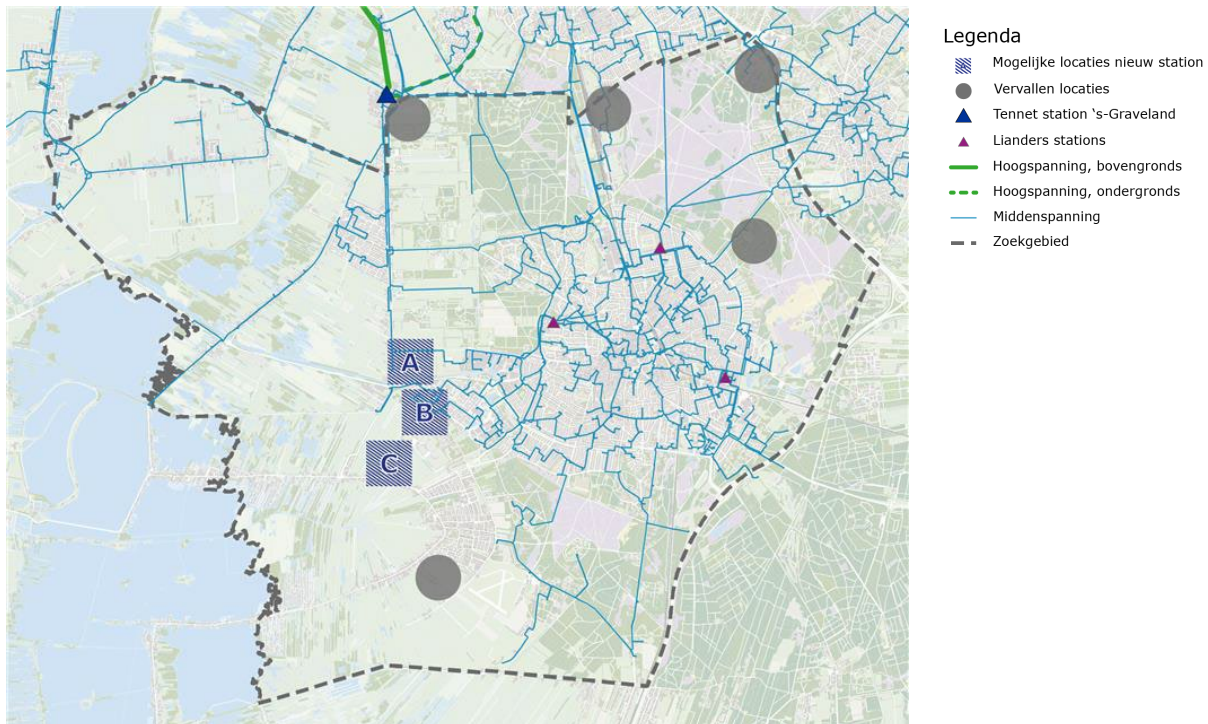
3.4 Landschap

Het zoekgebied is onderverdeeld in vijf karakteristieke landschappen: het centrum van Hilversum, het bosrijke oosten, het veenweidelandschap in het westen, de landgoederenstructuur in het noordwesten en het gebied met werelderfgoed en Natura 2000-status in het westen. Elk landschap heeft zijn eigen kenmerken, zoals NNN-gebieden in het bosrijke gebied, sloten in het veenweidegebied en een hoge archeologische verwachting in de landgoederen.

3.5 Potentieel geschikte locaties

De potentieel geschikte locaties zijn bepaald aan de hand van het beoordelingskader, analyses, locatiebezoeken, werksessies en maatstudies. Deze aanpak heeft geleid tot de volgende potentiële geschikte locaties:

1. **Sportlandgoed:** Gelegen aan de eerste kanaalbrug ten noorden van het Hilversumkanaal, deels bestaande uit sportvelden en grasland. Het sportlandgoed is weergegeven als locatie A (**figuur 3.1**).
2. **Rand tussen stad en veenweiland:** Ten westen van Hilversum, ten noorden van de sportparken aan Het Jagerspaadje; momenteel agrarisch gebied. In figuur 3.1 is “rand tussen stand en veenweiland” weergegeven als locatie B (**figuur 3.1**).
3. **Combinatie Veenweide en Sportlandgoed:** Twee locaties die met een ondergrondse 150kV-kabelverbinding verbonden zijn, waarbij een TenneT- en een Liander-station dicht bij elkaar zijn gesitueerd. Een combinatie van locatie A en locatie B (**figuur 3.1**).
4. **Opgehangen tussen lange lijnen:** Ten zuiden van het sportpark van locatie 6, ten noorden van de Oud-Loosdrechtsedijk. “Opgehangen tussen lange lijnen” is weergegeven als locatie C (**figuur 3.1**).
5. **Combinatie Veenweide:** Waarbij de stations gescheiden worden gerealiseerd. “Combinatie Veenweide” is een combinatie van locatie B en locatie C (**figuur 3.1**).



Figuur 3.1: Zoekgebied station en afgevalen locaties

3.6 Afgevalen locaties

Diverse alternatieve locaties zijn afgevalen vanwege verschillende redenen, zoals grote afstand tot bestaande stations (Energielandgoed, Van Voetbalveld naar energieveld), conflicterende ruimtelijke plannen (Crailo), niet beschikbaar van de gronden (bebossing, Vitens), of nabijheid van het vliegveld (Groene entree van Loosdrecht). Deze afgevalen locaties zijn in **figuur 3.1** weergegeven als grijze locaties.

3.7 Conclusie

Uit het ontwerp onderzoek zijn er drie mogelijk geschikte locaties (A, B en C) naar voren gekomen verdeeld over vijf varianten. In het vervolgtraject worden deze locaties nader onderzocht, waarbij aandacht wordt besteed aan de exacte inrichting, kabelverbindingen en technische inpassing. Ook ruimtelijke en technische aspecten worden verder uitgediept. Op basis van deze verdiepende analyses kunnen locaties alsnog afvallen en wordt er verder getrechterd naar één voorkeursalternatief.

4 Vervolgstappen

Op basis van de haalbaarheidsstudie zijn de voor- en nadelen per locatie onderzocht. Om de potentiële geschikte locaties met elkaar te vergelijken, moet een zo goed mogelijk beeld van elke locatie worden gevormd. In 2026 worden verdiepende onderzoeken uitgevoerd, met als doel de resterende locaties gedetailleerd te vergelijken. Indien uit deze aanvullende onderzoeken blijkt dat bepaalde locaties niet haalbaar zijn, kunnen ze alsnog afvallen. De aanvullende onderzoeken richten zich op de volgende thema's:

- **Beschermd Landschap**
Voor locaties die binnen een door de provincie aangewezen beschermd landschap liggen, wordt onderzocht wat de gevolgen zijn van inpassing van het station. Hierbij wordt onder meer gekeken of sprake is van daadwerkelijke inpassing, of dat het landschap wordt aangepast of getransformeerd. In dit kader vindt ook overleg plaats met de provincie over de status van het Beschermd Landschap en mogelijke inpassingsmaatregelen. De uitkomsten worden visueel in kaart gebracht.
- **Globale tracéstudie**
Voor de nieuwe kabelroutes van het toekomstige station Hilversum naar station 's-Graveland en het zoekgebied van station Amsterdam Zuidoost, wordt een globale tracéstudie uitgevoerd. Voor een overzicht van de opgave is **figuur 4.1** toegevoegd. Hierbij worden op basis van open data en een analyse van obstakels (zoals bestaande infrastructuur en natuurwaarden) grove schetsen van mogelijke kabelroutes opgesteld. Sweco organiseert een kabelsessie met de gemeenten en provincie om belemmeringen en aandachtspunten te inventariseren.



Figuur 4.1: Basiskaart zoekgebied station en tracés

- **Planologie**

Planologisch wordt per alternatief een verdiepingsslag gemaakt. Voor de gedetailleerder ontworpen locaties wordt getoetst in hoeverre deze passen binnen het geldende beleid en de ruimtelijke plannen van gemeenten en provincie. Dit maakt een objectieve vergelijking en uiteindelijke selectie van een voorkeurslocatie mogelijk.

De uitkomsten van deze onderzoeken worden verwerkt in een publieksvriendelijke locatiestudie en een samenvatting. Beide documenten worden ter review aangeboden aan gemeenten, regio en provincie. Na review worden deze documenten gepubliceerd als start van het participatieproces dat naar verwachting start in de eerste helft van 2027.

Bij de start van het participatieproces worden omwonenden, organisaties en andere belanghebbenden geïnformeerd en betrokken. De reacties worden verwerkt in een nota van antwoord. Ook wordt er na de participatie een werkoverleg met het integrale projectteam georganiseerd. Tijdens de werksessie wordt het gevoel uit de inloopavonden gedeeld en wordt samen met alle partijen toegewerkt naar de selectie van één voorkeurslocatie. Sweco, TenneT en Liander verzorgen hiervoor een presentatie met kaarten, beoordelingskader en overige relevante aspecten.

Als afronding presenteert het projectteam de belangrijkste bevindingen aan het integrale projectteam. Hierna worden de documenten ter besluitvorming aangeboden.